

Усиление конкуренции на рынке кредитов Банки в сентябре 2011¹

Бакай Мадыбаев

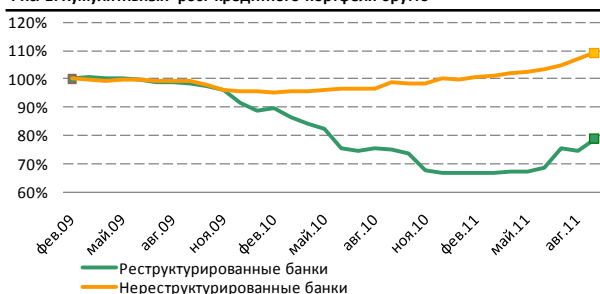
14 ноября 2011 г.

Общие тенденции

В сентябре подскочила доля ликвидности в активах системы (+1,8пп до 20,3%), еще больше поднялись ставки по долларovým депозитам, а рост неработающих займов не замедляется даже среди «хороших» банков (+2,3%). Но многие позитивные тенденции последних месяцев сохранились. Все быстрее растет ссудной портфель «хороших» банков (1,9% за месяц). Увеличиваются доли активов и обязательств, выраженных в тенге. Ставки по тенговым депозитам, хоть и медленно, но снижаются. Выросло количество прибыльных банков, особенно среди активно кредитующих. Возобновился процесс снижения ставок по кредитам, что по нашему мнению отражает усиление конкуренции и готовность некоторых банков принимать на себя сравнительно высокие кредитные риски. Среди вновь выдаваемых займов растет доля сельского хозяйства и «других секторов» за счет снижения доли циклических торговли, промышленности и строительства. Неизменной остается высокая концентрация кредитной активности на Алматы и Астане (85-90% вновь выдаваемых ссуд).

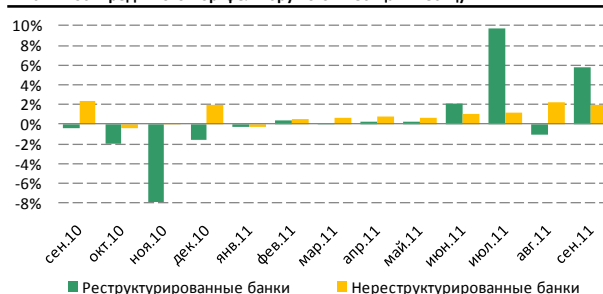
Между реструктуризированными банками различия усиливаются. БТА продолжает уходить все глубже под воду (дефицит капитала Т138млрд). В таком состоянии на самостоятельное восстановление банка вряд ли можно рассчитывать, а государство, финансирующее более трети баланса банка, занимает выжидательную позицию. Альянс делает ставку на вновь выдаваемые займы, которые дают ему шанс на самостоятельное восстановление при сравнительно небольшом дефиците капитала (Т2млрд), но также могут обернуться еще большими потерями. Темир, в отличие от БТА и Альянса, выполняет требования по капиталу с запасом и во многом сливается с «хорошими» банками.

Рис. 1. Кумулятивный рост кредитного портфеля брутто



Источник: КФН, Халык Финанс

Рис. 2. Рост кредитного портфеля брутто от месяца к месяцу



Источник: КФН, Халык Финанс

Ссудный портфель

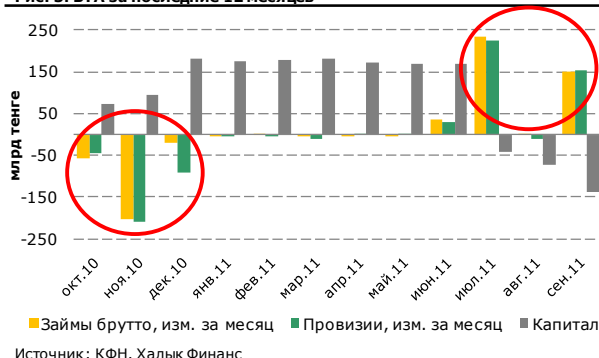
Портфель **займов брутто** всего сектора за сентябрь вырос на 3% (+Т292,4млрд) во многом благодаря **БТА**, который, как и в августе, вернул на баланс часть списанных в прошлом году проблемных займов. В основном благодаря этому произошло увеличение займов брутто БТА на Т150млрд (+7,8%) и провизий на Т154,4млрд (+13,3%) (Рис 3). Кроме того капитал банка уменьшился на Т65,1млрд вследствие уменьшения балансов счетов «корректировки провизий (3300)» (-Т52,7млрд) и «резервный капитал (3500)» (-Т12,4млрд). Если исключить возврат на баланс списанных проблемных активов БТА, то рост ссудного портфеля по системе в сентябре

¹ Данный отчет является дополненной версией ежемесячного обзора банковского сектора и составлен на основе дополнительных данных, опубликованных регулятором, а также данных НБК по ставкам депозитов и кредитов в целом по системе. Предыдущая версия была выпущена 24 октября на основе сокращенного варианта формы 700Н, который не включает данные по депозитам, ссудному портфелю и качеству активов. КФН опубликовал оставшиеся данные позднее, чем обычно: по депозитам и ссудному портфелю - 2 ноября, а качеству активов - 9 ноября. По словам регулятора, задержка была вызвана изменением формата отчетности банков и не ожидается в будущем: КФН планирует выпускать данные, как и раньше, через 20-25 дней после отчетной даты.

составит **1,5%**. Существенный вклад в рост кредита сделали **Сбер** (+Т32,2млрд, +12,3%), **Цесна** (+Т26,9млрд, +9,8%) и **ККБ** (+Т21млрд, +0,9%).

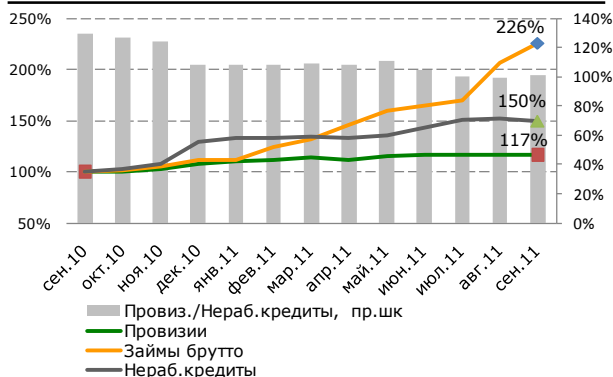
Заметим, что займы брутто **Цесны** за последний год выросли более чем вдвое (+126%), в то время как неработающие кредиты и провизии выросли только на 50% и 17%, соответственно (Рис 4). Для сравнения другой активно кредитующий банк – **Сбер**, также более чем удвоил портфель займов брутто (+108%) за тот же срок, но при этом зарегистрировал рост неработающих кредитов и провизий на 181% и 66%, соответственно (Рис 5). При этом неработающие кредиты Сбера буквально взлетели с начала лета – Т11,5млрд в мае и уже Т29,2млрд в сентябре, что заметно отразилось на покрытии неработающих кредитов провизиями – данный показатель упал с 124% в мае до 63% в сентябре. Необходимо учесть, что в отличие от Сбера, у банка Цесна нет материнской компании с практически неограниченными ресурсами капитала.

Рис. 3. БТА за последние 12 месяцев



Источник: КФН, Халык Финанс

Рис. 4. Рост ссудного портфеля и провизий банка Цесна



Источник: КФН, Халык Финанс

Рис. 5. Рост ссудного портфеля и провизий банка Сбер



Источник: КФН, Халык Финанс

Чистые займы сектора выросли на Т117млрд или 1,8%. К активно кредитующим **Сбер** (+Т31,2млрд или +12,7%) и **Цесна** (+Т26,9млрд или +10,2%) в сентябре присоединился **ККБ** с Т17млрд дополнительных чистых займов (+1,1%). У **БТА** портфель чистых займов сократился на Т4,4млрд (-0,6%). В свою очередь, портфель чистых займов банка **RBS** потерял десятую часть и составил незначительные Т12,6млрд. Заметим, что RBS и **Сити** отличаются от остальных банков большой дюжины низкой долей кредитного портфеля и высокой долей ликвидности в составе активов банка (Рис 6). Если в декабре 2008 кредитный портфель занимал 36,8% от активов у RBS и 29,5% у Сити, то в сентябре 2011 данный показатель составил 6,6% у RBS и 15,6% у Сити.

Рис. 6. Состав активов банков



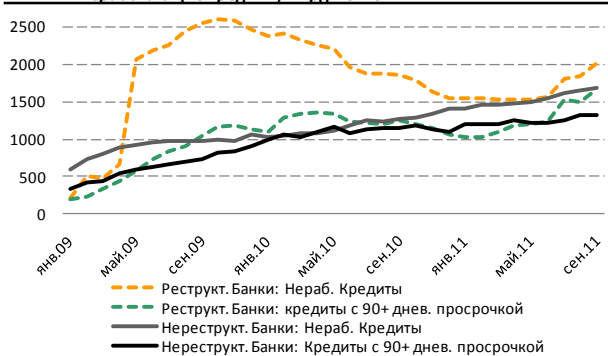
Источник: КФН, Халык Финанс

Провизии по системе пополнились на Т175млрд (+5,6%) опять же, в основном за счет **БТА** (Т154,4млрд, +13,3%). В процентном выражении также отличился **HSBC** – рост провизий на 23% (+Т1,4млрд). В сентябре провизии **Альянса** уменьшились на 0,5%, а с начала года – на 17%.

Неработающие кредиты по системе в сентябре выросли на 5,9% или Т204,5млрд, в основном из-за возврата списанных активов на баланс **БТА**, неработающие кредиты которого увеличились на

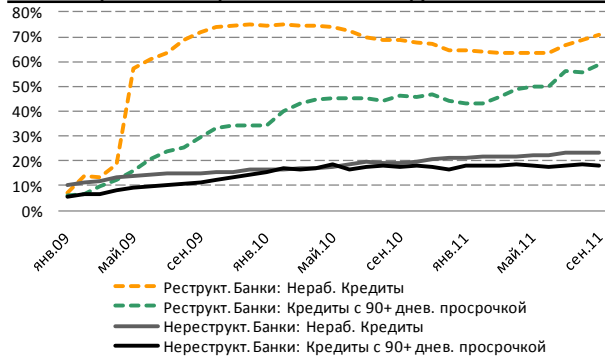
Т168млрд (+11,8%). Но и среди хороших банков рост неработающих займов не замедлился (Т37млрд, +2,3%), в основном за счет привычного роста в **ККБ** (+1,9%, Т14,5млрд до 33,7% ссуд брутто), значительного роста в **Халыке** (+2,4%, Т6,8млрд до 22,5% от ссуд брутто), **БЦК** (+2,8%, до 15,7% от ссуд брутто), **Сбере** (+14,3%, +Т3,6млрд до 9,9% от ссуд брутто). Значительный относительный рост отмечен в **HSBC** (+12,1% или +Т0,7млрд) и **RBS** (+51,2% или +Т0,7млрд). Существенное снижение неработающих кредитов произошло только в **Сити** (-Т6,4млрд) и **Альянс** (-Т1,0млрд).

Рис. 7. Реструктурированные и нереструктурированные банки: Неработающие кредиты, млрд. тенге



Источник: КФН, Халык Финанс

Рис. 8. Реструктурированные и нереструктурированные банки: Неработающие кредиты как % займов брутто



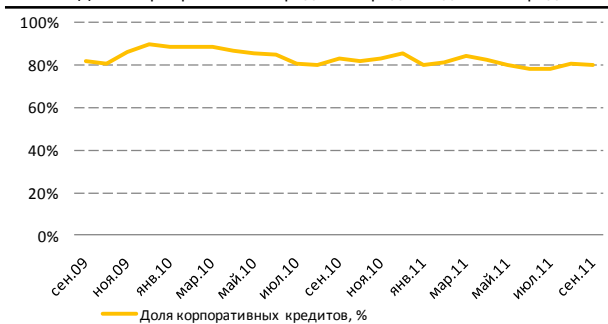
Источник: КФН, Халык Финанс

Просроченные платежи (90+ дней) увеличились на 5,7% или Т159,1млрд по системе. **БТА** зарегистрировал 16%-ный рост кредитов с просрочкой на 90+ дней (+Т175,9млрд). Но по системе без «плохих» банков, просрочки снизились на 0,7% (-Т9,5млрд), а из 15 крупнейших банков 10 отметили снижение просрочек. Наиболее значительный вклад сделали **ККБ** (-Т23,3млрд или -4,1%) (несмотря на рост неработающих займов на Т14,5млрд) и **Альянс** (-Т6,2млрд или -2%). В процентном соотношении также отличились **Сбер** (-9,8% или -Т0,7млрд), **Евразийский** (-2,8% или -Т0,6млрд) и **Цесна** (-3% или -Т0,4млрд). Значительный рост просрочек отмечен у **HSBC** (+55,1%, +Т2,7млрд), **Каспи** (+15,8%, +Т6,8млрд), **Халык** (+0,9%, +Т2,1млрд).

Структура выданных кредитов по системе

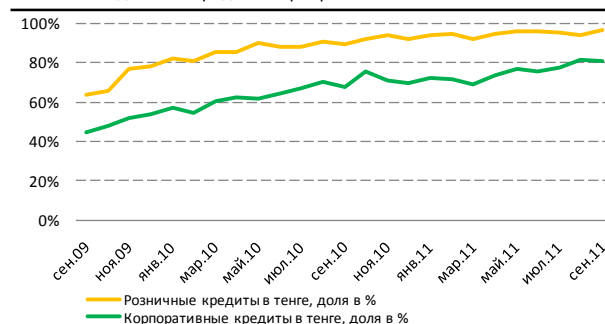
Доля корпоративных кредитов среди новых кредитов остается неизменной, и в сентябре составила 80,2% (Рис 9). Доля выданных кредитов в тенге от кредитов во всех валютах неуклонно растет в течение последних двух лет (Рис 10). Кредиты в тенге составили 81% от всех выданных в сентябре кредитов юридическим лицам. Из выданных в сентябре кредитов физическим лицам доля кредитов в тенге составила 96,4%.

Рис. 9. Доля корпоративных кредитов среди выданных кредитов



Источник: НБРК, Халык Финанс

Рис.10. Выданные кредиты в разрезе валют

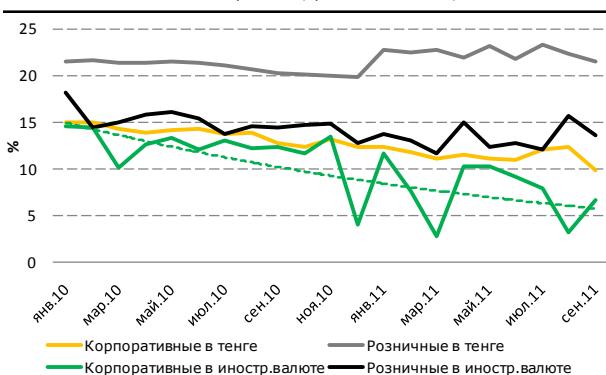


Источник: НБРК, Халык Финанс

Ставки по выдаваемым корпоративным кредитам имеют долгосрочный тренд снижения (Рис 11), как в тенге, так и в инвалюте. В сентябре ставки по корпоративным кредитам в инвалюте подскочили вверх. Это частично отражает растущие ставки по валютным депозитам, но в большей

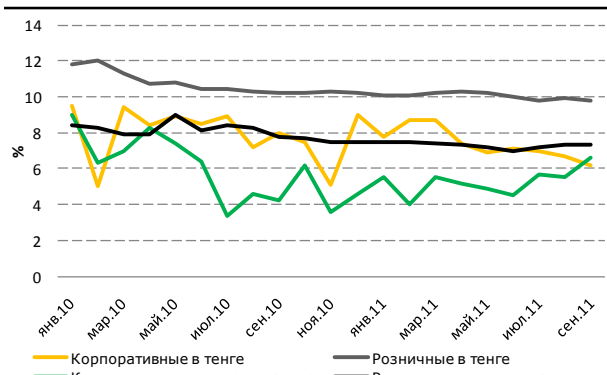
степени связано с волатильностью объемов выдаваемых кредитов и различием в ставках между банками. Ставки по розничным кредитам снизились в сентябре по сравнению с августом, как в тенге, и так в иностранной валюте, но о долгосрочном тренде говорить пока трудно. Согласно данным НБРК, средняя ставка на кредиты для населения сроком на 1-5 лет в тенге составила 21,5%, а в иностранной валюте – 13,6%. Новые корпоративные кредиты сроком на 1-5 лет выдавались в тенге в среднем по ставке в 9,8%, а в иностранной валюте – 6,6%.

Рис. 11. Ставки на новые кредиты (сроком на 1-5 лет)



Источник: НБРК, Халык Финанс

Рис. 12. Ставки на новые депозиты (сроком на 1-5 лет)

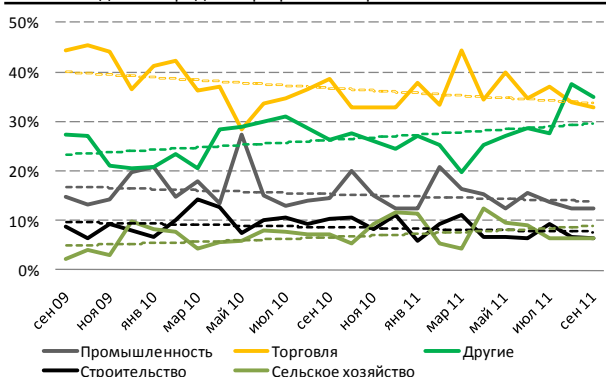


Источник: НБРК, Халык Финанс

Ставки по открываемым **депозитам** сроком на 1-5 лет для физических лиц снижаются очень медленно – за последние 3-4 месяца значительных изменений по данным ставкам не наблюдается вообще. В сентябре они составили 7,3% в иностранной валюте и 9,8% в тенге. Ставки на корпоративные депозиты сроком на 1-5 лет в валюте превысили ставки на депозиты в тенге впервые за последние 18 месяцев – 6,6% в иностранной валюте и 6,2% в тенге (Рис 12). Рост ставок по корпоративным депозитам в иностранной валюте с начала лета объясняется возросшим спросом на долларовую ликвидность, предположительно со стороны вкладчиков в начале лета и со стороны банков с конца лета.

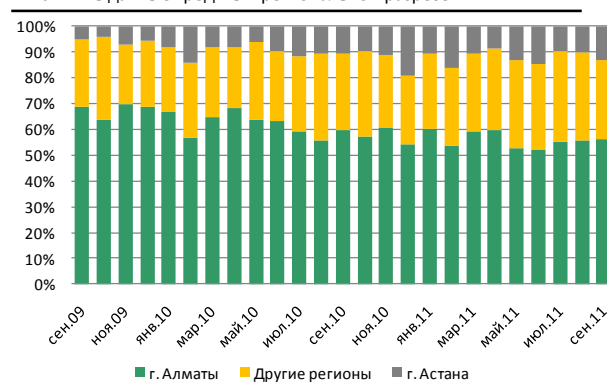
Высокая волатильность объемов выдачи кредитов по отдельным **отраслям экономики** позволяет уверенно говорить только о долгосрочных тенденциях, судя по которым, уменьшается доля выданных кредитов в сфере торговли, промышленности и строительства (Рис 13) – в сентябре доли данных секторов составили 35,8%, 14,9% и 8,4%, соответственно. Положительный тренд имеют сельское хозяйство и «другие» сектора экономики, в которую НБРК включает непроизводственную сферу и индивидуальную деятельность. Доля сельского хозяйства в выданных кредитах в сентябре составила 6,31%, а доля «других» секторов - 34,9%.

Рис. 13. Выданные кредиты в разрезе секторов экономики



Источник: НБРК, Халык Финанс

Рис. 14. Выданные кредиты в региональном разрезе



Источник: НБРК, Халык Финанс

В **региональном разрезе** концентрация выдачи новых кредитов остается высокой, но постепенно уменьшается (Рис 14). Доля кредитов выданных в г. Алматы сократилась с 68,9% в сентябре 2009 до 56,3% в сентябре 2011. Доля кредитов выданных в г. Астана постепенно увеличивается – 4,9% в

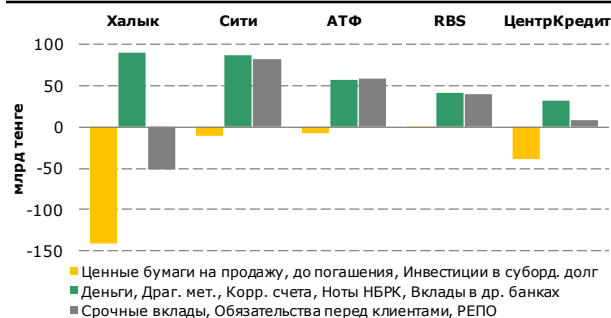
сентябре 2009 и 13,2% в сентябре 2011. Остальные регионы увеличили свою долю до 30,5% с 26,2% двухлетней давности.

Активы

Активы сектора выросли на 1,6% или Т210,9млрд, как и прежде за счет ликвидности. Банки с иностранным контролем зарегистрировали наибольший рост: **АТФ** (+Т82,5млрд или +8,1%), **Сити** (+Т79,5млрд или +23,1%), **РБС** (+Т39,5млрд или +26,3%) и **Сбер** (+Т34,9млрд или +8,1%). К ним присоединился активно растущий **Цесна** с Т38,3млрд дополнительных активов (+10,3%). Активы банков **Халык** и **HSBC** снизились на Т51,5млрд (-2,3%) и Т56,4млрд (-26,1%), соответственно. **БТА** продолжал терять активы – минус Т58,9млрд или -3,3% в основном из-за увеличения провизий по займам, что отразилось на уменьшении балансов счетов «требования к клиентам (1400)» (-Т24,7млрд) и «финансовый лизинг (1320)» (-Т32,3млрд).

Ликвидность в августе подскочила на 11,6% (+Т276млрд). Увеличение ликвидной позиции происходило в основном за счет снижения портфеля ценных бумаг, а также за счет расширения баланса банков, контролируемых иностранным капиталом. Возросшее предпочтение ликвидности, по нашему мнению, отражает усилившуюся в августе неопределенность на валютном рынке и на тесно связанном с ним рынке ликвидности. Больше всех ликвидности прибавили **Халык** (+Т90,8млрд или +19%), **Сити** (+Т87,4млрд или +37,5%), **АТФ** (+Т56,8млрд или +29,9%), **РБС** (+Т41,2млрд или +32,9%) и **ЦентрКредит** (+Т31,6млрд или +25,3%). Указанные банки с одной стороны переводят часть инвестиционного портфеля в более ликвидные активы, а с другой стороны не спешат инвестировать дополнительные фонды в ценные бумаги, а держат их в ликвидности (Рис 15). Половину своих ликвидных активов потеряли **HSBC** (-50,9% или -Т54,6млрд) и **Жилстрой** (-52% или -Т32,2млрд).

Рис. 15. Рост ликвидности, сокращение инвестицион. портфеля в сентябре



Источник: КФН, Халык Финанс

В свою очередь портфель **ценных бумаг** сектора упал на 11% (-Т174,4млрд). Все лидеры роста по ликвидности зарегистрировали сокращение портфеля ценных бумаг: **Халык** (-Т141,5млрд или -24,8%), **Сити** (-Т10,9млрд или -24,7%), **АТФ** (-Т7,1млрд или -14,1%), **РБС** (-Т5млрд или -39,5%) и **ЦентрКредит** (-Т33млрд или -18,2%). К ним присоединился банк **Цесна**, у которого объем ценных бумаг сократился на 28,6%, или на Т7,3млрд. В процентном соотношении сильно прибавили **Жилстрой** (+61,8% или +Т30,8млрд) и **Евразийский** (+40,5% или +Т14,7млрд).

Обязательства

Обязательства по системе выросли на 2,3% (+Т260,9млрд). Отличились иностранные банки: **АТФ** (+Т83,7млрд или +8,7%), **Сити** (+Т79,2млрд или 24,6%), **РБС** (+Т39,6млрд или +30,4%) и **Сбер** (+Т32,4млрд или +8,4%). Обязательства **Цесна** увеличились на Т32,8млрд (+9,6%).

Депозиты банковского сектора увеличились на Т332млрд или 4,4%: **Сити** (+Т63млрд или +20,2%), **АТФ** (+Т58,9млрд или +10,8%) и **РБС** (+Т33,7млрд или 27%), **БТА** (Т51,7млрд, +7,1%) и **Цесна** (Т32млрд, +10,7%). Снижение произошло у **Халык** (-Т15,1млрд, -1%) и **HSBC** (-Т11,7млрд, -8,8%).

Рост депозитов произошел в основном за счет **корпоративных депозитов** (+Т278,5млрд, +5,6%). Значительный вклад внесли **Сити** (+Т62,9млрд, +20,4%), **АТФ** (+Т56,6млрд, +14%), **БТА** (+Т48,3млрд, +11,4%), **РБС** (+Т32млрд, +27,2%) и **Цесна** (+Т28,6млрд, +13,1%).

От **населения** поступило Т53,6млрд дополнительных депозитов (+2,1%). Больше всех привлекли **ККБ** (+Т10,7млрд, +2,1%) и **ЦентрКредит** (+Т11,3млрд, +3,2%). **Астана Финанс** вернул

вкладчикам последние розничные депозиты либо передал депозиты другому банку (-100%) в связи с потерей лицензии на прием депозитов от населения.

Капитал

В сентябре капитал сектора пошел вниз на 3,4% (-Т50млрд). Дефицит капитала **БТА** продолжает расти (-Т65,1млрд) и достиг -Т138млрд (Рис 3). Другой банк с дефицитом капитала, **Альянс**, в сентябре не зарегистрировал особых изменений – дефицит капитала сократился на Т0,5млрд до минус Т2млрд. Наибольшее увеличение капитала зарегистрировал **Цесна** (+20,1% или Т5,5млрд).

Чистый доход

Сектор в сентябре понес убыток в Т7,7млрд благодаря **БТА** и **АТФ**, которые за прошедший месяц потеряли Т12,4млрд и Т3,4млрд, соответственно. Заметим, что АТФ несет убытки с начала года (Рис 16). Самые лучшие показатели по **чистому доходу** продемонстрировали **Халык** (Т3,1млрд), **Сити** (Т1,1млрд), **Каспи** (Т0,9млрд), **Альянс** (Т0,8млрд), **Цесна** (Т0,8млрд) и **ККБ** (Т0,7млрд).

Рис. 16. Чистый доход банка АТФ с начала года

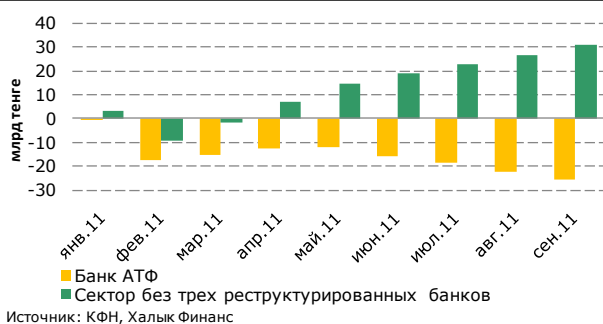
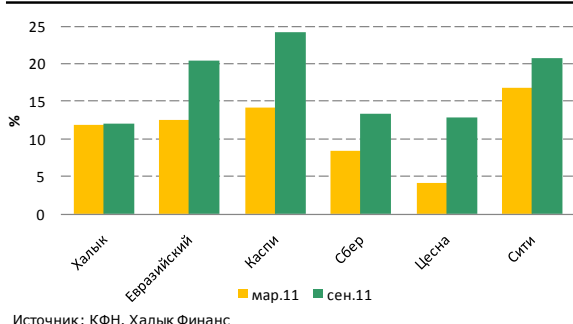


Рис. 17. Доходность капитала за 12 месяцев



Доходность капитала за последние 12 месяцев значительно выросла с марта по сентябрь 2011 года у **Евразийского**, **Каспи**, **Сбер**, **Цесна** и **Сити** (Рис 17). У **Хоум Кредит** данный показатель вырос с 48,4% до 60,2% за тот же период. По показателю доходности капитала за два последних месяца (в годовом выражении) Хоум Кредит лидирует с «недосягаемыми» 70%. За ним следуют Сити (43,4%), Каспи (38,5%), Цесна (26,2%) и Евразийский (24,8%). **Халык** отличается постоянством доходности капитала за последние два и двенадцать месяцев (12%). Отрицательную доходность демонстрируют **АТФ** и **HSBC** с ануализированным ROAE за август-сентябрь в -62,5% и -32%, соответственно.

Активы, млрд тенге

Банк	Сен 11	Δ мес	Δ мес, %	с начала года, %	доля рынка, %	Δ доли с нач года, пп	ранг*
Казком	2 589	31,6	1,2	6,5	19,9	(0,3)	1 (1)
Халык	2 187	(51,6)	(2,3)	8,1	16,8	(0,0)	2 (2)
БТА	1 707	(58,9)	(3,3)	(14,4)	13,1	(3,5)	3 (3)
БЦК	1 086	2,9	0,3	(10,3)	8,3	(1,7)	5 (4)
АТФ	1 106	82,5	8,1	12,6	8,5	0,3	4 (5)
Альянс	527	10,9	2,1	7,7	4,0	(0,0)	6 (6)
Евразийский	356	21,8	6,5	(0,8)	2,7	(0,2)	11 (7)
Каспи	391	7,4	1,9	10,7	3,0	0,1	10 (8)
Сбер	465	34,9	8,1	64,4	3,6	1,2	7 (9)
Нурбанк	290	(2,3)	(0,8)	11,1	2,2	0,1	12 (10)
HSBC	159	(56,4)	(26,1)	(34,4)	1,2	(0,8)	16 (11)
Цесна	408	38,3	10,3	79,8	3,1	1,2	9 (12)
Сити	424	79,5	23,1	91,9	3,3	1,4	8 (13)
Темир	252	3,9	1,6	26,6	1,9	0,3	13 (14)
RBS	190	39,5	26,3	57,8	1,5	0,5	14 (15)
Жилстрой	188	0,2	0,1	86,0	1,4	0,6	15 (16)
Альфа	96	(0,7)	(0,8)	2,1	0,7	(0,0)	17 (17)
Эксимбанк	77	(2,0)	(2,5)	(8,2)	0,6	(0,1)	19 (18)
Казинвест	76	7,9	11,7	17,8	0,6	0,0	20 (19)
Банк Китая	78	7,2	10,1	40,8	0,6	0,1	18 (20)
Дельта	62	(6,3)	(9,3)	18,6	0,5	0,0	21 (21)
ВТБ	46	4,1	9,8	115,0	0,4	0,2	22 (22)
Хоум Кредит	32	2,7	9,3	71,6	0,2	0,1	24 (23)
Метроком	25	(0,0)	(0,2)	33,5	0,2	0,0	27 (24)
Аст Финанс	33	3,6	12,4	95,7	0,3	0,1	23 (25)
ТПБК	28	3,2	12,8	69,0	0,2	0,1	26 (26)
Позитив	16	(1,3)	(7,5)	8,9	0,1	0,0	30 (27)
Азия Кредит	18	2,3	13,9	31,4	0,1	0,0	28 (28)
КЗИ	16	(0,5)	(3,1)	48,1	0,1	0,0	29 (29)
Kassa Nova	11	(0,1)	(0,9)	35,2	0,1	0,0	33 (30)
Al Hilal	11	0,5	4,5	72,9	0,1	0,0	34 (31)
Данабанк	12	0,2	1,5	91,7	0,1	0,0	32 (32)
Таиб	6	(0,0)	(0,8)	(5,4)	0,0	(0,0)	35 (33)
Сеним	5	(0,2)	(4,4)	(13,7)	0,0	(0,0)	37 (34)
Казинком	29	6,0	26,9	388,5	0,2	0,2	25 (35)
Кред Алтын	5	(0,1)	(2,1)	(8,7)	0,0	(0,0)	36 (36)
Шинхан	16	(0,0)	(0,0)	190,4	0,1	0,1	31 (37)
Заман	5	0,1	2,7	(2,2)	0,0	(0,0)	39 (38)
БПакистана	5	0,2	4,6	79,3	0,0	0,0	38 (39)
Сектор	13 035	210,9	1,6	8,3	100,0	0,0	
Плохие 3**	2 486	(44,2)	(1,7)	(7,3)	19,1	(3,2)	
Сектор без 3	10 549	255,1	2,5	12,8	80,9	3,2	
Большая дюжина***	9 841	228,5	2,4	11,6	75,5	2,3	
Топ 6	8 676	6,6	0,1	(5,0)	66,6	(9,3)	
Топ 15	12 138	184,1	1,5	6,5	93,1	(1,6)	
Второй эшелон****	612	27,4	4,7	37,5	4,7	1,0	

* ранг на Сен 11 и на Дек 10

***Крупнейшие 15 по активам без 'плохой тройки'

**БТА, Альянс, Темир

****От 16-го по активам и меньше

Обязательства, млрд тенге

Сен 11	Δ мес	Δ мес, %	с начала года, %	ранг*
2 127	30,4	1,5	(1,1)	1 (1)
1 901	(51,5)	(2,6)	8,3	2 (3)
1 845	6,2	0,3	1,8	3 (2)
1 005	2,7	0,3	(11,4)	5 (4)
1 041	83,7	8,7	13,3	4 (5)
530	10,4	2,0	16,3	6 (6)
323	20,9	6,9	(3,0)	11 (7)
346	5,6	1,7	9,1	10 (8)
417	32,4	8,4	71,7	7 (9)
219	(1,8)	(0,8)	0,5	12 (11)
140	(56,3)	(28,7)	(38,8)	15 (10)
376	32,8	9,6	84,4	9 (12)
401	79,2	24,6	101,3	8 (13)
186	4,8	2,7	5,2	13 (14)
170	39,6	30,4	68,2	14 (15)
102	(0,0)	(0,0)	33,5	16 (17)
84	(1,1)	(1,3)	(0,4)	17 (16)
64	(2,0)	(3,0)	(9,8)	20 (18)
67	8,0	13,7	24,8	18 (19)
66	7,0	12,0	49,4	19 (20)
49	(6,9)	(12,4)	20,9	21 (21)
28	4,2	17,9	111,0	22 (22)
21	2,1	11,1	78,6	25 (24)
16	(0,1)	(0,3)	34,7	27 (23)
27	3,3	13,6	136,6	23 (25)
17	3,1	22,5	55,9	26 (26)
5	(1,3)	(20,9)	(48,5)	30 (27)
7	2,2	41,7	(11,8)	28 (28)
5	(0,6)	(11,6)	(4,1)	31 (29)
4	(0,1)	(2,6)	55,7	32 (31)
1	(0,3)	(19,3)	127,3	36 (38)
2	(1,6)	(45,6)	93,3	35 (35)
2	(0,1)	(2,3)	(15,8)	34 (32)
3	(0,3)	(9,2)	(24,8)	33 (30)
23	5,8	33,4	1 016,4	24 (33)
0	(0,1)	(60,5)	(92,9)	39 (36)
6	(0,0)	(0,8)	1 428,2	29 (39)
0	0,1	21,8	(74,0)	38 (34)
1	0,2	51,4	16,1	37 (37)
11 625	260,9	2,3	8,5	
2 561	21,4	0,8	4,7	
9 064	239,4	2,7	9,6	
8 567	217,8	2,6	8,7	
8 448	81,9	1,0	2,7	
11 026	239,2	2,2	7,6	
414	22,7	5,8	35,0	

Капитал, млрд тенге

Сен 11	Δ мес	Δ мес, %	с начала года, %	ранг*
462	1,2	0,3	65,9	1 (1)
286	(0,1)	(0,0)	6,9	2 (2)
-138	(65,1)	(89,1)	(176,1)	39 (3)
81	0,2	0,3	5,9	4 (4)
66	(1,2)	(1,8)	2,5	7 (5)
-2	0,5	15,6	(107,3)	38 (9)
33	0,9	2,9	27,6	11 (10)
45	1,7	4,0	24,4	9 (8)
48	2,5	5,6	19,6	8 (7)
72	(0,6)	(0,8)	63,6	5 (6)
20	(0,1)	(0,5)	34,4	14 (16)
33	5,5	20,1	39,6	10 (12)
23	0,4	1,6	6,4	12 (14)
66	(1,0)	(1,4)	200,3	6 (13)
20	(0,1)	(0,5)	3,7	13 (15)
87	0,2	0,3	245,6	3 (11)
13	0,3	2,8	21,8	18 (21)
13	0,0	0,1	0,6	16 (17)
9	(0,2)	(1,8)	(17,8)	29 (20)
12	0,2	1,3	8,3	19 (19)
13	0,6	4,9	10,4	17 (18)
18	(0,1)	(0,6)	121,2	15 (22)
11	0,6	6,0	59,3	24 (23)
9	0,0	0,2	31,4	28 (24)
6	0,4	6,7	7,4	31 (30)
11	0,0	0,4	94,6	23 (29)
11	0,0	0,2	117,3	21 (33)
11	0,1	0,5	96,7	22 (28)
11	0,1	0,8	89,6	20 (25)
7	0,0	0,2	25,5	30 (27)
10	0,7	7,8	68,8	26 (26)
10	1,8	21,5	91,4	27 (31)
4	0,0	0,0	2,0	36 (36)
2	0,0	1,4	3,0	37 (38)
5	0,3	5,4	45,5	32 (35)
5	(0,0)	(0,6)	3,5	33 (34)
10	0,0	0,4	101,0	25 (32)
4	0,1	1,6	22,8	34 (37)
4	0,0	0,1	94,4	35 (39)
1 410	(50,0)	(3,4)	6,6	
-75	(65,6)	(698,0)	(131,6)	
1 485	15,6	1,1	36,8	
1 274	10,7	0,8	36,0	
754	(64,5)	(7,9)	(16,4)	
1 112	(55,2)	(4,7)	(3,1)	
198	4,6	2,4	43,0	

Чистый доход, млрд тенге

Банк	с нач.го да	Сен 11	2010	2009
Казком	0,8	0,7	0,1	0,0
Халык	27,3	3,1	27,4	7,1
БТА	(25,4)	(12,4)	1150,2	(2103,6)
БЦК	1,2	0,1	(29,3)	1,5
АТФ	(25,5)	(3,4)	(37,7)	1,4
Альянс	12,4	0,8	318,9	(603,3)
Евразийский	4,1	0,5	0,6	(12,3)
Каспи	4,6	0,9	4,2	0,3
Сбер	4,6	0,7	2,6	2,3
Нурбанк	0,7	(0,4)	(97,0)	0,8
НСВС	0,6	(1,0)	1,9	(0,1)
Цесна	3,3	0,8	0,6	1,7
Сити	3,6	1,1	3,1	6,7
Темир	4,4	(0,3)	81,1	(133,1)
RBS	0,1	(0,1)	(0,8)	0,4
Жилстрой	(0,1)	0,0	(0,8)	0,2
Альфа	1,0	0,2	1,8	0,2
Эксимбанк	0,1	0,0	0,2	0,4
Казинвест	0,1	(0,0)	(0,5)	0,1
Банк Китая	1,0	0,2	1,3	1,6
Дельта	0,1	0,0	0,1	0,1
ВТБ	(1,1)	(0,3)	(0,5)	(0,2)
Хоум Кредит	4,2	0,6	2,6	0,3
Метроком	(0,1)	0,0	(1,7)	(0,8)
Аст Финанс	0,5	0,3	(1,8)	(0,5)
ТПБК	0,3	0,0	0,4	0,3
Позитив	(0,0)	0,0	(0,2)	(1,3)
Азия Кредит	(0,7)	(0,0)	0,1	0,2
КЗИ	0,2	0,1	0,1	0,0
Kassa Nova	0,0	0,0	(0,2)	(0,1)
Al Hilal	(0,1)	0,0	(0,5)	0,0
Данабанк	(0,2)	(0,0)	0,2	0,1
Таиб	(0,0)	(0,0)	0,0	(0,2)
Сеним	0,0	0,0	0,0	0,1
Казинком	0,1	(0,0)	0,1	0,0
Кред Алтын	(0,0)	(0,0)	(0,1)	0,0
Шинхан	0,2	0,0	0,0	0,1
Заман	0,3	0,0	(0,0)	0,0
БПакистана	0,1	0,0	0,0	0,0
Сектор	22,3	(7,7)	1426,7	(2834,2)
Плохие 3**	(8,6)	(11,9)	1550,3	(2840,1)
Сектор без 3	30,9	4,2	(123,6)	10,6
Большая дюжина	25,2	3,1	(125,1)	10,0
Топ 6	(9,1)	(11,0)	1429,7	(2696,9)
Топ 15	16,7	(8,9)	1426,0	(2830,2)
Второй эшелон**	4,7	0,9	(0,3)	0,3

* ранг на Сен 11 и на Дек 10

**БТА, Альянс, Темир

ROAA, %

Банк	ROAA за 12 мес вкл Сен 11	ROAA за 2 мес вкл Сен 11	ROAA 2010	ROAA 2009
Казком	0,0	0,0	0,0	0,0
Халык	1,6	1,5	1,4	0,4
БТА	2,5	(4,0)	58,0	(86,1)
БЦК	(2,4)	0,1	(2,5)	0,1
АТФ	(3,5)	(3,9)	(3,7)	0,1
Альянс	3,2	14,1	62,4	(77,0)
Евразийский	1,7	2,3	0,2	(4,1)
Каспи	2,6	4,3	1,3	0,1
Сбер	1,6	2,0	1,0	1,4
Нурбанк	(31,7)	(0,8)	(34,9)	0,3
НСВС	0,2	(3,3)	1,0	(0,1)
Цесна	1,1	2,0	0,3	1,1
Сити	1,3	2,6	1,5	4,8
Темир	4,0	0,9	42,9	(57,0)
RBS	0,1	(0,1)	(0,5)	0,2
Жилстрой	(0,9)	0,2	(1,0)	0,2
Альфа	1,6	2,4	2,5	0,5
Эксимбанк	0,2	0,1	0,3	0,6
Казинвест	(0,8)	(0,4)	(0,7)	0,2
Банк Китая	1,8	2,5	2,3	3,2
Дельта	0,5	0,1	0,3	0,2
ВТБ	(5,1)	(3,9)	(3,1)	(2,8)
Хоум Кредит	22,3	23,2	16,6	1,9
Метроком	(3,0)	(1,0)	(15,1)	(15,5)
Аст Финанс	1,3	4,3	(12,6)	(5,1)
ТПБК	2,0	1,6	2,4	2,4
Позитив	(0,7)	2,8	(1,4)	(9,6)
Азия Кредит	(4,9)	(5,7)	0,5	2,9
КЗИ	2,9	5,1	0,9	0,1
Kassa Nova	0,3	2,3	(2,9)	(2,4)
Al Hilal	(3,3)	(0,0)	(14,0)	n/a
Данабанк	(5,6)	(2,9)	3,5	1,8
Таиб	1,2	0,1	0,2	(3,2)
Сеним	1,5	(0,1)	0,7	3,9
Казинком	0,5	0,4	1,6	1,0
Кред Алтын	0,0	(1,9)	(2,5)	n/a
Шинхан	1,9	3,0	0,2	1,0
Заман	(0,3)	3,4	(0,7)	1,3
БПакистана	1,7	1,7	1,9	0,9
Сектор	(0,2)	0,4	12,1	(24,2)
Плохие 3**	2,8	(1,0)	57,8	(82,1)
Сектор без 3	(1,0)	0,1	(1,4)	0,1
Большая дю	(1,1)	0,1	(1,4)	0,1
Топ 6	0,3	(0,3)	15,7	(28,5)
Топ 15	(0,3)	(0,1)	12,7	(25,0)
Второй эшел	0,9	0,3	(0,1)	0,1

***Крупнейшие 15 по активам без 'плохой тройки'

****От 16-го по активам и меньше

ROAE, %

ROAE за 12 мес вкл Сен 11	ROAE за 2 мес вкл Сен 11	ROAE 2010	ROAE 2009
0,2	0,1	0,0	0,0
12,1	12,0	10,8	3,5
n/a	n/a	(178,0)	398,1
(30,8)	1,4	(35,5)	1,6
(53,0)	(62,5)	(47,3)	1,7
n/a	n/a	(154,8)	419,0
20,4	24,8	2,4	(49,6)
24,2	38,5	12,6	1,1
13,4	19,5	6,8	6,5
(164,3)	(3,3)	(218,6)	1,7
1,7	(32,0)	16,1	(1,4)
12,8	26,2	2,9	10,2
20,8	43,4	15,1	44,1
21,2	3,3	(263,4)	854,7
0,8	(0,7)	(4,0)	2,0
(2,4)	0,5	(4,0)	1,0
12,1	18,8	19,3	2,7
0,8	0,6	1,8	2,9
(6,2)	(3,0)	(4,5)	1,3
10,9	15,0	12,5	22,3
2,3	0,6	1,4	1,0
(10,5)	(9,2)	(7,3)	(5,5)
60,2	70,0	47,5	5,8
(7,3)	(2,9)	(46,3)	(59,5)
7,1	23,8	(34,6)	(13,3)
5,8	4,0	7,6	7,3
(1,2)	4,3	(4,1)	(27,3)
(8,4)	(9,2)	1,0	5,1
4,6	7,3	1,8	0,1
0,4	3,6	(3,6)	(2,4)
(3,6)	(0,0)	(15,1)	n/a
(7,0)	(4,5)	4,6	3,3
2,1	0,2	0,4	(6,6)
2,9	(0,1)	1,3	5,3
2,1	2,0	2,2	1,2
0,0	(1,9)	(2,9)	n/a
2,6	4,6	0,3	1,1
(0,3)	3,7	(1,0)	1,5
2,0	1,9	2,3	1,2
(1,9)	3,8	828,9	(1195,5)
184,2	(18,4)	(175,6)	412,8
(7,5)	3,3	(11,7)	1,2
(9,1)	2,9	(13,5)	1,2
3,6	(0,3)	(882,1)	4375,9
(2,7)	3,7	6882,8	(2365,6)
2,7	5,0	(0,3)	0,4

Нетто займы, млрд тенге

Банк	Сен 11	1мес Δ	1мес Δ, %	с начала года Δ, %	Доля, %	ранг*
Казком	1 504,5	17,0	1,1	(7,1)	22,2	1 (1)
Халык	959,1	2,5	0,3	2,2	14,2	2 (2)
БТА	747,3	(4,4)	(0,6)	3,4	11,0	3 (3)
БЦК	674,0	7,9	1,2	10,4	9,9	5 (5)
АТФ	695,4	4,5	0,6	(3,6)	10,3	4 (4)
Альянс	292,2	5,8	2,0	28,9	4,3	6 (7)
Евразийский	246,5	11,8	5,0	20,8	3,6	10 (8)
Каспи	276,2	3,4	1,3	11,4	4,1	9 (6)
Сбер	276,9	31,2	12,7	68,0	4,1	8 (9)
Нурбанк	137,9	4,5	3,3	18,6	2,0	11 (11)
HSBC	92,0	(2,8)	(3,0)	11,7	1,4	13 (13)
Цесна	291,5	26,9	10,2	109,5	4,3	7 (10)
Сити	66,1	2,5	3,9	76,2	1,0	15 (18)
Темир	98,9	(0,4)	(0,4)	(6,2)	1,5	12 (12)
RBS	12,6	(1,6)	(11,4)	(7,9)	0,2	24 (20)
Жилстрой	81,1	2,0	2,5	23,9	1,2	14 (14)
Альфа	38,7	4,5	13,1	37,2	0,6	18 (19)
Эксимбанк	57,1	(2,5)	(4,1)	(2,1)	0,8	16 (15)
Казинвест	40,7	(0,5)	(1,3)	(6,1)	0,6	17 (16)
Банк Китая	3,8	0,9	32,6	36,1	0,1	31 (30)
Дельта	37,7	(8,3)	(18,0)	(6,5)	0,6	19 (17)
ВТБ	29,3	8,3	39,5	184,1	0,4	20 (23)
Хоум Кредит	23,0	1,9	8,8	71,8	0,3	21 (21)
Метроком	10,1	0,4	4,0	65,5	0,1	26 (24)
Аст Финанс	21,8	0,7	3,5	91,0	0,3	22 (22)
ТПБК	3,5	0,3	10,3	2 219,6	0,1	33 (38)
Позитив	5,4	(0,0)	(0,4)	211,3	0,1	28 (35)
Азия Кредит	10,7	1,3	13,3	116,4	0,2	25 (25)
КЗИ	3,1	(0,0)	(1,5)	14,0	0,0	34 (31)
Kassa Nova	9,5	0,6	6,6	94,1	0,1	27 (26)
Al Hilal	1,8	(0,7)	(29,1)	306,1	0,0	37 (37)
Данабанк	0,4	0,0	4,8	(82,7)	0,0	39 (33)
Таиб	0,6	(0,0)	(3,9)	(22,4)	0,0	38 (36)
Сеним	2,3	0,0	0,6	(25,4)	0,0	35 (29)
Казинком	13,2	0,4	3,5	394,8	0,2	23 (32)
Кред Алтын	4,0	0,0	1,2	13,1	0,1	29 (27)
Шинхан	3,8	(0,4)	(8,6)	2 947,9	0,1	30 (39)
Заман	3,5	0,0	0,8	1,4	0,1	32 (28)
БПакистана	1,9	(0,4)	(15,8)	(13,6)	0,0	36 (34)
Сектор	6 778,1	117,3	1,8	8,2	100,0	
Плохие 3**	1 138,3	1,0	0,1	7,9	16,8	
Сектор без 3	5 639,8	116,3	2,1	8,3	83,2	
Большая дюжина*	5 313,9	109,7	2,1	7,1	78,4	
Топ 6	4 872,5	33,2	0,7	0,7	71,9	
Топ 15	6 371,1	108,7	1,7	7,1	94,0	
Второй эшелон***	287,3	2,2	0,8	31,2	4,2	

* ранг на Сен 11 и на Дек 10

**БТА, Альянс, Темир

***Крупнейшие 15 по активам без 'плохой тройки'

****От 16-го по активам и меньше

Займы брутто, млрд тенге

Сен 11	1мес Δ	1мес Δ, %	изм.с нач.года %,
2 271,7	21,0	0,9	(3,1)
1 275,1	6,2	0,5	4,1
2 060,8	150,0	7,8	25,3
799,0	9,8	1,2	11,0
855,8	8,3	1,0	0,7
556,9	4,6	0,8	2,1
272,3	12,5	4,8	19,7
333,5	6,8	2,1	15,5
295,3	32,2	12,3	67,2
231,0	4,8	2,1	15,0
99,4	(1,4)	(1,4)	13,6
302,5	26,9	9,8	102,6
66,6	1,8	2,7	74,8
217,0	0,3	0,1	2,2
13,3	(1,6)	(10,8)	(7,5)
82,6	2,0	2,5	22,0
42,4	5,0	13,3	34,8
67,7	(2,3)	(3,2)	1,6
50,2	(0,5)	(1,0)	(0,3)
4,0	0,9	31,0	41,2
40,6	(7,8)	(16,1)	(1,1)
29,5	8,5	40,2	186,4
23,9	1,9	8,6	68,8
11,6	0,4	3,6	53,0
24,6	1,0	4,0	83,1
3,5	0,3	10,3	2 219,6
6,9	(0,0)	(0,4)	109,9
11,6	1,4	13,3	118,3
4,0	(0,1)	(1,4)	7,4
9,6	0,6	6,5	93,3
1,8	(0,7)	(29,1)	306,1
0,5	0,0	2,7	(79,2)
0,8	(0,0)	(3,0)	(15,4)
2,3	0,0	0,6	(25,3)
13,4	0,5	3,6	387,6
4,1	0,1	2,3	15,6
3,9	(0,4)	(8,6)	2 951,9
3,7	(0,0)	(0,6)	(3,4)
1,9	(0,4)	(15,6)	(13,8)
10 095,3	292,4	3,0	11,4
2 834,7	154,9	5,8	18,0
7 260,7	137,6	1,9	9,0
6 898,1	129,2	1,9	8,0
7 819,3	199,8	2,6	6,7
9 650,1	282,1	3,0	10,6
320,2	3,4	1,1	31,6

Провизии, млрд тенге

Банк	Сен 11	1мес Δ	1мес Δ, %	с начала года Δ, %	% от займов брутто	Δ МоМ п от займов брутто
Казком	767,1	4,1	0,5	5,9	33,8	(0,1)
Халык	316,0	3,7	1,2	10,6	24,8	0,2
БТА	1 313,5	154,4	13,3	42,5	63,7	3,1
БЦК	124,9	1,9	1,5	14,0	15,6	0,0
АТФ	160,5	3,8	2,4	25,1	18,7	0,3
Альянс	264,7	(1,2)	(0,5)	(17,0)	47,5	(0,6)
Евразийский	25,9	0,7	2,9	9,8	9,5	(0,2)
Каспи	57,3	3,3	6,2	40,8	17,2	0,7
Сбер	18,3	1,0	5,9	55,8	6,2	(0,4)
Нурбанк	93,2	0,3	0,3	10,1	40,3	(0,7)
HSBC	7,4	1,4	23,0	42,8	7,5	1,5
Цесна	11,0	(0,0)	(0,1)	8,0	3,6	(0,4)
Сити	0,5	(0,7)	(60,2)	(17,9)	0,7	(1,1)
Темир	118,1	0,7	0,6	10,6	54,4	0,3
RBS	0,7	0,0	2,3	2,2	5,1	0,7
Жилстрой	1,5	0,0	0,9	(33,1)	1,9	(0,0)
Альфа	3,7	0,5	15,8	13,8	8,7	0,2
Эксимбанк	10,6	0,2	1,9	27,1	15,6	0,8
Казинвест	9,6	0,0	0,1	34,9	19,1	0,2
Банк Китая	0,2	0,0	5,4	550,4	4,6	(1,1)
Дельта	3,0	0,5	17,8	255,8	7,3	2,1
ВТБ	0,2	0,2	305,0	14 147,9	0,8	0,5
Хоум Кредит	0,9	0,0	5,4	17,1	3,8	(0,1)
Метроком	1,5	0,0	0,8	2,6	13,3	(0,4)
Аст Финанс	2,8	0,2	8,4	39,1	11,5	0,5
ТПБК	0,0	0,0	n/a	n/a	0,0	0,0
Позитив	1,5	(0,0)	(0,6)	(5,2)	21,2	(0,0)
Азия Кредит	0,9	0,1	13,0	144,9	7,4	(0,0)
КЗИ	0,9	(0,0)	(0,8)	(10,3)	22,6	0,1
Kassa Nova	0,1	(0,0)	(1,2)	47,2	1,2	(0,1)
Al Hilal	0,0	0,0	n/a	n/a	0,0	0,0
Данабанк	0,1	(0,0)	(5,6)	81,5	18,3	(1,6)
Таиб	0,2	0,0	0,1	25,3	21,6	0,7
Сеним	0,0	(0,0)	(0,1)	(21,5)	1,9	(0,0)
Казинком	0,1	0,0	21,7	110,3	1,1	0,2
Кред Алтын	0,1	0,0	90,9	n/a	2,2	1,0
Шинхан	0,0	0,0	0,9	n/a	0,1	0,0
Заман	0,2	(0,0)	(19,3)	(47,2)	5,4	(1,2)
БПакистана	0,0	0,0	16,7	(34,5)	0,9	0,2
Сектор	3 317,2	175,1	5,6	18,4	32,9	0,8
Плохие 3**	1 696,4	153,9	10,0	25,9	59,8	2,3
Сектор без 3	1 620,9	21,2	1,3	11,4	22,3	(0,1)
Большая дюжи*	1 584,2	19,5	1,2	11,0	23,0	(0,2)
Топ 6	2 946,8	166,5	6,0	18,4	37,7	1,2
Топ 15	3 279,0	173,4	5,6	18,3	34,0	0,8
Второй эшелон	33,0	1,2	3,9	35,6	10,3	0,3

Депозиты, млрд тенге

Банк	Сен 11	1мес Δ	1мес Δ, %	с начала года Δ, %	Доля, %	Δ доли с нач года, пп	ранг*
Казком	1 445	20,2	1,4	(0,0)	18,4	(2,8)	2 (1)
Халык	1 464	(15,1)	(1,0)	4,8	18,7	(1,8)	1 (2)
БТА	777	51,7	7,1	16,5	9,9	0,1	3 (4)
БЦК	701	14,6	2,1	(8,4)	8,9	(2,3)	4 (3)
АТФ	606	58,9	10,8	26,3	7,7	0,7	5 (5)
Альянс	284	18,4	6,9	36,6	3,6	0,6	10 (8)
Евразийский	213	14,1	7,1	(9,9)	2,7	(0,8)	11 (7)
Каспи	294	2,9	1,0	15,4	3,7	0,0	9 (6)
Сбер	362	21,5	6,3	86,3	4,6	1,8	7 (9)
Нурбанк	161	0,4	0,3	9,6	2,0	(0,1)	12 (12)
HSBC	121	(11,7)	(8,8)	3,9	1,5	(0,2)	15 (14)
Цесна	332	32,0	10,7	88,9	4,2	1,7	8 (11)
Сити	375	63,0	20,2	97,0	4,8	2,0	6 (10)
Темир	134	2,6	2,0	4,7	1,7	(0,2)	14 (13)
RBS	158	33,7	27,0	70,1	2,0	0,7	13 (15)
Жилстрой	59	2,9	5,2	47,8	0,8	0,2	18 (20)
Альфа	49	(4,0)	(7,6)	9,4	0,6	(0,0)	19 (17)
Эксимбанк	28	(0,2)	(0,6)	(35,0)	0,4	(0,3)	21 (18)
Казинвест	59	6,6	12,4	17,7	0,8	0,0	17 (16)
Банк Китая	62	6,9	12,4	48,3	0,8	0,2	16 (19)
Дельта	37	(3,3)	(8,2)	10,2	0,5	(0,0)	20 (21)
ВТБ	20	2,7	15,5	127,7	0,3	0,1	23 (23)
Хоум Кредит	12	1,9	17,8	238,9	0,2	0,1	26 (29)
Метроком	11	0,4	3,3	35,0	0,1	0,0	27 (28)
Аст Финанс	19	3,6	22,9	126,0	0,2	0,1	24 (25)
ТПБК	15	3,3	29,0	39,8	0,2	0,0	25 (22)
Позитив	5	(1,3)	(21,6)	(45,1)	0,1	(0,1)	29 (24)
Азия Кредит	7	2,2	50,1	(16,6)	0,1	(0,0)	28 (27)
КЗИ	4	(0,7)	(13,6)	(6,5)	0,1	(0,0)	30 (28)
Kassa Nova	1	(0,2)	(15,1)	(63,1)	0,0	(0,0)	34 (31)
Al Hilal	1	0,5	266,2	142,5	0,0	0,0	35 (39)
Данабанк	2	(1,7)	(52,4)	112,8	0,0	0,0	33 (34)
Таиб	0	(0,0)	(0,5)	(48,4)	0,0	(0,0)	37 (33)
Сеним	2	(0,3)	(9,5)	(27,9)	0,0	(0,0)	31 (30)
Казинком	22	5,6	34,0	1 062,2	0,3	0,3	22 (32)
Кред Алтын	0	(0,1)	(80,7)	(97,0)	0,0	(0,0)	39 (35)
Шинхан	2	(0,1)	(2,8)	693,3	0,0	0,0	32 (38)
Заман	0	0,0	23,1	(66,6)	0,0	(0,0)	38 (36)
БҒакистана	1	0,2	59,3	17,6	0,0	0,0	36 (37)
Сектор	7 847	332,0	4,4	15,0	100,0	0,0	
Плохие 3**	1 194	72,6	6,5	19,2	15,2	0,5	
Сектор без 3	6 654	259,4	4,1	14,3	84,8	(0,5)	
Большая дюжина***	6 293	237,2	3,9	13,7	80,2	(0,9)	
Топ 6	5 277	148,6	2,9	6,3	67,2	(5,5)	
Топ 15	7 427	306,9	4,3	14,3	94,6	(0,6)	
Второй эшелон****	312	26,2	9,1	28,7	4,0	0,4	

* ранг на Сен 11 и на Дек 10

**БТА, Альянс, Темир

***Крупнейшие 15 по активам без 'плохой тройки'

****От 16-го по активам и меньше

Депозиты населения, млрд тенге

Сен 11	1мес Δ	1мес Δ, %	с начала года Δ, %	Доля, %	ранг*
517	10,7	2,1	16,2	19,8	2 (2)
540	0,5	0,1	11,1	20,7	1 (1)
303	3,3	1,1	19,4	11,6	4 (4)
363	11,3	3,2	8,0	13,9	3 (3)
144	2,3	1,6	(2,6)	5,5	6 (6)
99	6,2	6,7	28,8	3,8	7 (8)
65	(0,8)	(1,3)	(24,7)	2,5	9 (7)
205	5,9	2,9	34,8	7,9	5 (5)
61	5,5	9,9	78,5	2,3	10 (13)
57	2,0	3,6	55,1	2,2	12 (11)
20	(0,5)	(2,3)	17,6	0,7	14 (14)
86	3,4	4,1	44,7	3,3	8 (9)
3	0,1	1,7	(6,5)	0,1	19 (19)
44	1,0	2,4	20,3	1,7	13 (12)
0	(0,1)	(15,7)	(59,5)	0,0	30 (23)
59	2,9	5,2	47,8	2,3	11 (10)
9	0,1	0,6	24,5	0,4	16 (16)
0	0,0	n/a	n/a	0,0	37 (36)
11	(0,4)	(3,5)	16,2	0,4	15 (15)
2	(0,2)	(6,2)	0,9	0,1	21 (21)
5	0,1	1,8	1,9	0,2	17 (17)
4	0,0	0,5	845,0	0,2	18 (30)
1	0,0	3,1	61,8	0,0	24 (26)
3	(0,0)	(0,7)	(13,6)	0,1	20 (20)
0	(0,1)	(100,0)	(100,0)	0,0	37 (29)
1	0,0	5,1	(10,9)	0,0	26 (25)
0	(0,0)	(4,6)	(48,4)	0,0	29 (24)
1	(0,1)	(12,4)	(89,3)	0,0	28 (18)
1	0,1	5,6	0,5	0,0	23 (22)
0	0,1	90,3	n/a	0,0	34 (36)
0	0,0	125,5	(76,4)	0,0	36 (33)
1	(0,0)	(4,3)	(1,2)	0,0	27 (28)
0	(0,0)	(4,8)	(46,0)	0,0	32 (31)
1	(0,0)	(3,6)	19,1	0,0	25 (27)
2	0,4	19,8	n/a	0,1	22 (36)
0	0,0	n/a	n/a	0,0	37 (36)
0	0,1	64,2	305,3	0,0	33 (34)
0	(0,0)	(33,9)	224,4	0,0	35 (35)
0	0,0	8,4	17,4	0,0	31 (32)
2 609	53,6	2,1	15,9	100,0	
446	10,5	2,4	21,5	17,1	
2 163	43,0	2,0	14,8	82,9	
2 120	43,1	2,1	14,9	81,2	
1 966	34,3	1,8	12,6	75,4	
2 507	50,7	2,1	15,4	96,1	
34	(0,1)	(0,4)	7,1	1,3	

Корпоративные депозиты, млрд тенге

Сен 11	1мес Δ	1мес Δ, %	с начала года Δ, %	Доля, %	ранг*
928	9,4	1,0	(7,3)	17,7	1 (1)
924	(15,6)	(1,7)	1,5	17,6	2 (2)
473	48,4	11,4	14,8	9,0	3 (4)
338	3,3	1,0	(21,3)	6,5	6 (3)
462	56,6	14,0	39,2	8,8	4 (5)
185	12,2	7,1	41,2	3,5	9 (9)
148	14,9	11,2	(1,5)	2,8	11 (8)
88	(3,0)	(3,3)	(13,6)	1,7	15 (12)
302	16,0	5,6	87,9	5,8	7 (7)
104	(1,6)	(1,5)	(5,6)	2,0	12 (11)
102	(11,3)	(10,0)	1,7	1,9	13 (13)
246	28,6	13,1	111,5	4,7	8 (10)
372	62,9	20,4	99,0	7,1	5 (6)
90	1,6	1,8	(1,4)	1,7	14 (15)
158	33,7	27,2	71,7	3,0	10 (14)
0	0,0	n/a	n/a	0,0	39 (39)
40	(4,1)	(9,3)	6,5	0,8	18 (19)
28	(0,2)	(0,6)	(35,0)	0,5	20 (16)
48	7,0	16,8	18,0	0,9	17 (17)
60	7,0	13,3	51,1	1,1	16 (18)
31	(3,4)	(9,7)	11,8	0,6	19 (20)
16	2,7	20,1	90,4	0,3	23 (22)
11	1,8	19,4	279,6	0,2	25 (27)
9	0,4	4,7	64,8	0,2	26 (25)
19	3,7	24,0	140,5	0,4	22 (23)
14	3,3	30,4	43,7	0,3	24 (21)
4	(1,3)	(23,1)	(44,7)	0,1	28 (24)
6	2,3	60,6	116,7	0,1	27 (29)
3	(0,7)	(19,8)	(9,1)	0,1	29 (26)
1	(0,2)	(21,6)	(67,9)	0,0	33 (30)
1	0,4	271,3	206,0	0,0	34 (37)
1	(1,7)	(63,2)	557,0	0,0	32 (38)
0	0,0	2,6	(49,9)	0,0	35 (34)
2	(0,2)	(11,7)	(37,7)	0,0	31 (28)
20	5,2	35,8	939,4	0,4	21 (31)
0	(0,1)	(80,7)	(97,0)	0,0	38 (32)
2	(0,1)	(5,2)	742,4	0,0	30 (35)
0	0,1	48,4	(71,6)	0,0	37 (33)
0	0,2	201,4	17,9	0,0	36 (36)
5 238	278,5	5,6	14,5	100,0	
748	62,1	9,1	17,9	14,3	
4 490	216,4	5,1	14,0	85,7	
4 173	194,1	4,9	13,0	79,7	
3 310	114,3	3,6	2,9	63,2	
4 921	256,2	5,5	13,7	93,9	
278	26,3	10,5	32,0	5,3	

Неработающие кредиты (АФН)

Банк	Сен 11	1мес Δ	1мес Δ, %	с начала года Δ, %	% от займа в брутто	Δ МоМ пп от займа в брутто	ранг*
Казком	765,6	14,5	1,9	14,0	33,7	0,3	2 (2)
Халык	287,5	6,8	2,4	6,0	22,5	0,4	4 (4)
БТА	1594,3	168,0	11,8	46,6	77,4	2,7	1 (1)
БЦК	125,2	3,4	2,8	19,6	15,7	0,2	6 (7)
АТФ	236,2	10,6	4,7	76,6	27,6	1,0	5 (5)
Альянс	291,9	(1,0)	(0,3)	(15,8)	52,4	(0,6)	3 (3)
Евразийский	27,9	(0,1)	(0,2)	5,9	10,3	(0,5)	11 (10)
Каспи	55,6	1,0	1,9	43,4	16,7	(0,0)	9 (9)
Сбер	29,2	3,6	14,3	167,8	9,9	0,2	10 (11)
Нурбанк	100,8	1,2	1,2	7,5	43,6	(0,4)	8 (8)
HSBC	6,3	0,7	12,1	22,1	6,4	0,8	15 (16)
Цесна	10,9	(0,1)	(1,1)	16,2	3,6	(0,4)	12 (12)
Сити	2,3	(6,4)	(73,3)	(64,1)	3,5	(10,0)	16 (14)
Темир	123,8	0,5	0,4	10,0	57,1	0,2	7 (6)
RBS	2,0	0,7	51,2	51,1	14,7	6,0	19 (21)
Жилстрой	1,5	0,0	0,2	(40,4)	1,9	(0,0)	21 (18)
Альфа	2,3	0,1	5,8	(18,4)	5,3	(0,4)	18 (17)
Эксимбанк	9,7	0,7	7,3	57,9	14,3	1,4	13 (15)
Казинвест	9,2	0,0	0,1	10,8	18,3	0,2	14 (13)
Банк Китая	0,1	0,0	0,0	n/a	3,6	(1,1)	28 (35)
Дельта	0,5	(0,0)	(1,1)	(2,1)	1,3	0,2	26 (25)
ВТБ	0,0	0,0	101,3	114,5	0,1	0,0	34 (33)
Хоум Кредит	0,9	0,0	4,8	17,1	3,8	(0,1)	23 (24)
Метроком	1,6	0,0	2,7	23,2	13,4	(0,1)	20 (22)
Аст Финанс	2,3	0,0	2,1	15,3	9,2	(0,2)	17 (19)
ТПБК	0,0	0,0	n/a	n/a	0,0	0,0	37 (35)
Позитив	1,4	0,0	0,7	(7,4)	20,0	0,2	22 (20)
Азия Кредит	0,8	(0,0)	(3,0)	164,6	6,9	(1,2)	25 (27)
КЗИ	0,9	0,1	8,7	(9,5)	21,3	2,0	24 (23)
Kassa Nova	0,1	0,0	82,1	188,6	0,6	0,2	32 (32)
Al Hilal	0,0	0,0	n/a	n/a	0,0	0,0	37 (35)
Данабанк	0,1	(0,0)	(6,8)	163,6	15,5	(1,6)	31 (31)
Таиб	0,3	0,1	33,1	55,5	31,2	8,5	27 (28)
Сеним	0,1	(0,0)	(0,4)	3,3	3,8	(0,0)	30 (29)
Казинком	0,0	(0,0)	(0,1)	660,6	0,4	(0,0)	33 (34)
Кред Алтын	0,0	0,0	n/a	n/a	0,0	0,0	37 (35)
Шинхан	0,0	0,0	0,0	n/a	0,0	0,0	36 (35)
Заман	0,1	(0,1)	(29,8)	(62,6)	3,8	(1,6)	29 (26)
БГакистана	0,0	0,0	0,0	(86,8)	0,3	0,0	35 (30)
Сектор	3691,5	204,5	5,9	25,2	36,6	1,0	
Плохие 3**	2010,0	167,5	9,1	29,9	70,9	2,2	
Сектор без 3	1681,5	37,0	2,3	20,0	23,2	0,1	
Большая дюж	1651,2	36,0	2,2	20,0	23,9	0,1	
Топ 6	3300,8	202,4	6,5	26,2	42,2	1,5	
Топ 15	3659,7	203,5	5,9	25,3	37,9	1,0	
Второй эшел	28,1	0,9	3,3	24,8	8,8	0,2	

* ранг на Сен 11 и на Дек 10

***Крупнейшие 15 по активам без 'плохой тройки'

**БТА, Альянс, Темир

****От 16-го по активам и меньше

Просрочка платежей более 90 дней

Банк	Сен 11	1мес Δ	1мес Δ, %	с начала года Δ, %	% от займа в брутто	Δ МоМ пп от займа в брутто	ранг*
Казком	543,3	(23,3)	(4,1)	19,9	23,9	(1,3)	2 (2)
Халык	226,6	2,1	0,9	13,4	17,8	0,1	5 (5)
БТА	1259,4	175,9	16,2	109,9	61,1	4,4	1 (1)
БЦК	69,6	(1,4)	(1,9)	11,8	8,7	(0,3)	7 (7)
АТФ	308,2	(0,0)	(0,0)	16,3	36,0	(0,4)	3 (4)
Альянс	300,4	(6,2)	(2,0)	(15,9)	53,9	(1,6)	4 (3)
Евразийский	20,0	(0,6)	(2,8)	23,9	7,4	(0,6)	10 (10)
Каспи	50,1	6,8	15,8	74,5	15,0	1,8	8 (8)
Сбер	6,7	(0,7)	(9,8)	(17,2)	2,3	(0,6)	14 (13)
Нурбанк	36,6	3,8	11,5	101,3	15,9	1,3	9 (9)
HSBC	7,7	2,7	55,1	106,8	7,7	2,8	13 (14)
Цесна	12,2	(0,4)	(3,0)	(0,7)	4,0	(0,5)	12 (12)
Сити	0,0	0,0	n/a	(100,0)	0,0	0,0	34 (23)
Темир	99,2	(1,1)	(1,1)	(4,0)	45,7	(0,6)	6 (6)
RBS	0,0	(0,0)	(100,0)	n/a	0,0	(0,0)	34 (32)
Жилстрой	1,9	(0,1)	(3,9)	(11,5)	2,4	(0,2)	17 (15)
Альфа	0,9	(0,0)	(5,4)	(34,9)	2,1	(0,4)	20 (17)
Эксимбанк	4,1	0,0	0,2	419,8	6,1	0,2	15 (21)
Казинвест	18,8	1,6	9,1	28,5	37,5	3,5	11 (11)
Банк Китая	0,0	0,0	n/a	n/a	0,0	0,0	34 (32)
Дельта	0,5	(0,1)	(11,1)	377,6	1,2	0,1	24 (26)
ВТБ	0,0	0,0	82,6	n/a	0,0	0,0	31 (32)
Хоум Кредит	0,6	0,0	5,3	(2,9)	2,6	(0,1)	22 (22)
Метроком	1,3	(0,0)	(0,1)	14,9	11,3	(0,4)	19 (19)
Аст Финанс	2,1	(0,1)	(4,8)	11,2	8,6	(0,8)	16 (16)
ТПБК	0,0	0,0	n/a	n/a	0,0	0,0	34 (32)
Позитив	1,4	(0,0)	(0,0)	4,4	19,6	0,1	18 (18)
Азия Кредит	0,5	(0,1)	(8,9)	3318,5	4,7	(1,1)	23 (30)
КЗИ	0,8	0,0	4,2	(7,4)	20,8	1,1	21 (20)
Kassa Nova	0,0	0,0	16,1	95,0	0,3	0,0	30 (31)
Al Hilal	0,0	0,0	n/a	n/a	0,0	0,0	34 (32)
Данабанк	0,1	0,0	15,7	178,5	16,4	1,8	28 (29)
Таиб	0,3	(0,0)	(3,0)	68,5	33,9	0,0	25 (24)
Сеним	0,2	0,2	2679,3	31,5	7,2	6,9	26 (25)
Казинком	0,0	(0,0)	(90,7)	n/a	0,0	(0,0)	33 (32)
Кред Алтын	0,0	0,0	n/a	n/a	0,0	0,0	34 (32)
Шинхан	0,0	0,0	0,0	n/a	0,0	0,0	32 (32)
Заман	0,1	(0,1)	(36,7)	52,3	3,4	(2,0)	27 (27)
БГакистана	0,0	0,0	514,4	(19,1)	1,7	1,5	29 (28)
Сектор	2973,8	159,1	5,7	38,1	29,5	0,7	
Плохие 3**	1659,0	168,6	11,3	56,4	58,5	2,9	
Сектор без 3	1314,8	(9,5)	(0,7)	20,3	18,1	(0,5)	
Большая дюж	1282,9	(11,0)	(0,8)	19,9	18,6	(0,5)	
Топ 6	2707,3	147,1	5,7	39,8	34,6	1,0	
Топ 15	2940,0	157,6	5,7	38,2	30,5	0,8	
Второй эше	31,0	1,5	5,2	41,2	9,7	0,4	

Ликвидные активы*

Банк	Сен 11	1мес Δ	1мес Δ, %	с начала года Δ, %	% от активо в	Δ МоМ, пп от активо в	ранг*
Казком	413,2	18,0	4,5	11,9	16,0	0,5	2 (2)
Халык	568,8	90,8	19,0	34,5	26,0	4,7	1 (1)
БТА	108,9	(1,7)	(1,5)	(33,8)	6,4	0,1	7 (4)
БЦК	156,1	31,6	25,3	(30,0)	14,4	2,9	6 (3)
АТФ	246,8	56,8	29,9	93,1	22,3	3,7	4 (7)
Альянс	44,6	5,7	14,8	11,4	8,5	0,9	14 (16)
Евразийский	22,1	1,7	8,5	(48,4)	6,2	0,1	18 (14)
Каспи	48,5	0,1	0,2	(15,2)	12,4	(0,2)	13 (9)
Сбер	89,6	1,1	1,2	110,8	19,3	(1,3)	8 (15)
Нурбанк	38,2	(2,5)	(6,1)	(29,4)	13,2	(0,7)	15 (10)
HSBC	52,7	(54,6)	(50,9)	(66,2)	33,1	(16,7)	12 (5)
Цесна	72,6	14,1	24,2	59,5	17,8	2,0	9 (12)
Сити	320,3	87,4	37,5	110,5	75,5	7,9	3 (6)
Темир	55,4	3,9	7,6	14,6	22,0	1,2	11 (11)
RBS	166,7	41,2	32,9	71,6	87,7	4,4	5 (8)
Жилстрой	29,8	(32,2)	(52,0)	133,6	15,8	(17,2)	16 (19)
Альфа	8,7	(5,7)	(39,7)	63,9	9,0	(5,8)	23 (26)
Эксимбанк	3,9	(0,2)	(3,7)	(73,2)	5,1	(0,1)	30 (17)
Казинвест	24,5	8,7	54,6	92,5	32,5	9,0	17 (18)
Банк Китая	62,8	5,3	9,2	46,3	80,5	(0,7)	10 (13)
Дельта	7,2	3,9	116,3	306,2	11,7	6,8	25 (36)
ВТБ	14,3	(4,5)	(24,0)	40,9	30,8	(13,7)	20 (22)
Хоум Кредит	6,5	0,7	12,6	111,4	20,2	0,6	27 (28)
Метроком	13,3	(0,4)	(3,1)	16,6	53,2	(1,6)	21 (21)
Аст Финанс	5,8	2,4	71,9	219,9	17,7	6,1	29 (35)
ТПБК	18,7	2,8	17,8	58,6	67,1	2,9	19 (20)
Позитив	6,3	(0,7)	(10,4)	(37,8)	39,1	(1,3)	28 (23)
Азия Кредит	3,0	1,4	84,9	(56,0)	16,5	6,3	33 (24)
КЗИ	3,3	0,3	8,4	24,3	20,7	2,2	31 (31)
Kassa Nova	1,0	(0,7)	(39,6)	(63,8)	9,0	(5,8)	36 (29)
Al Hilal	9,0	1,1	14,6	53,4	79,6	7,0	22 (25)
Данабанк	8,1	0,1	1,8	334,5	66,6	0,2	24 (34)
Таиб	3,3	(0,0)	(1,0)	(2,6)	56,6	(0,1)	32 (27)
Сеним	0,6	(0,2)	(26,2)	(43,5)	11,5	(3,4)	38 (38)
Казинком	1,4	(0,4)	(22,2)	(26,4)	4,9	(3,1)	35 (33)
Кред Алтын	0,2	(0,2)	(52,5)	(92,0)	3,1	(3,3)	39 (32)
Шинхан	6,9	0,3	5,1	150,1	42,9	2,1	26 (30)
Заман	1,0	0,0	5,0	(12,5)	21,4	0,5	37 (37)
БҒакистана	1,5	0,3	27,5	283,7	31,2	5,6	34 (39)
Сектор	2645,5	276,0	11,6	19,5	20,3	1,8	
Плохие 3**	208,9	8,0	4,0	(17,4)	8,4	0,5	
Сектор без 3	2419,5	257,7	11,9	23,2	22,9	1,9	
Большая дюжина***	2225,3	253,5	12,9	23,4	22,6	2,1	
Топ 6	1538,4	201,2	15,1	14,2	17,7	2,3	
Топ 15	2404,4	293,7	13,9	17,7	19,8	2,2	
Второй эшелон****	202,6	20,2	11,1	32,4	33,1	1,9	

* ранг на Сен 11 и на Дек 10

***Крупнейшие 15 по активам без 'плохой тройки'

**БТА, Альянс, Темир

****От 16-го по активам и меньше

Ценные бумаги^

Банк	Сен 11	1мес Δ	1мес Δ, %	с начала года Δ	с начала года Δ, %	% от активов	Δ МоМ, пп от активов
Казком	59,6	2,5	4,4	(4,5)	(7,0)	2,3	0,1
Халык	429,2	(141,5)	(24,8)	(34,0)	(7,3)	19,6	(5,9)
БТА	166,2	(0,3)	(0,2)	3,1	1,9	9,7	0,3
БЦК	148,1	(33,0)	(18,2)	(118,8)	(44,5)	13,6	(3,1)
АТФ	43,5	(7,1)	(14,1)	18,7	75,8	3,9	(1,0)
Альянс	113,7	0,0	0,0	(2,9)	(2,5)	21,6	(0,5)
Евразийский	50,9	14,7	40,5	(26,1)	(33,9)	14,3	3,5
Каспи	16,9	(0,1)	(0,6)	4,9	41,4	4,3	(0,1)
Сбер	71,7	(10,1)	(12,4)	11,1	18,2	15,4	(3,6)
Нурбанк	46,3	(2,4)	(4,9)	17,3	59,5	15,9	(0,7)
HSBC	3,4	0,0	0,1	3,3	3084,9	2,1	0,6
Цесна	18,3	(7,3)	(28,6)	4,9	36,5	4,5	(2,4)
Сити	33,3	(10,9)	(24,7)	4,8	16,7	7,8	(5,0)
Темир	8,5	(1,0)	(10,6)	(1,0)	(11,0)	3,4	(0,5)
RBS	7,7	(5,0)	(39,5)	0,8	12,0	4,0	(4,4)
Жилстрой	80,7	30,8	61,8	58,1	257,4	42,9	16,3
Альфа	38,0	(4,7)	(11,0)	(2,6)	(6,3)	39,5	(4,5)
Эксимбанк	0,0	0,0	0,0	0,0	13,0	0,0	0,0
Казинвест	1,6	(0,9)	(35,5)	1,1	226,8	2,2	(1,6)
Банк Китая	8,7	1,0	12,8	(0,0)	(0,5)	11,1	0,3
Дельта	13,7	(2,6)	(15,8)	5,4	66,0	22,2	(1,7)
ВТБ	-	0,0	n/a	0,0	n/a	0,0	0,0
Хоум Кредит	0,0	0,0	0,0	0,0	0,0	0,0	(0,0)
Метроком	-	0,0	n/a	0,0	n/a	0,0	0,0
Аст Финанс	3,4	0,1	2,4	1,3	60,2	10,2	(1,0)
ТПБК	4,9	(0,0)	(0,1)	1,1	28,9	17,7	(2,3)
Позитив	2,7	(0,6)	(17,1)	1,2	84,8	16,7	(1,9)
Азия Кредит	2,6	(0,7)	(20,6)	1,8	225,8	14,2	(6,2)
КЗИ	7,8	(0,7)	(8,7)	3,9	100,5	48,3	(3,0)
Kassa Nova	-	0,0	n/a	0,0	n/a	0,0	0,0
Al Hilal	-	0,0	n/a	0,0	n/a	0,0	0,0
Данабанк	1,3	0,0	0,6	(0,4)	(21,8)	10,8	(0,1)
Таиб	1,3	0,0	0,2	(0,0)	(3,0)	22,9	0,2
Сеним	1,2	(0,0)	(0,6)	(0,1)	(7,6)	23,8	0,9
Казинком	12,3	5,2	74,3	11,8	2835,0	43,0	11,7
Кред Алтын	0,2	(0,0)	(0,4)	0,2	n/a	3,9	0,1
Шинхан	4,9	(0,0)	(0,1)	2,6	112,6	30,4	(0,0)
Заман	-	0,0	n/a	0,0	n/a	0,0	0,0
БҒакистана	1,3	0,3	22,8	1,3	n/a	27,9	4,1
Сектор	1 403,8	(174,4)	(11,0)	(31,6)	(2,2)	10,8	(1,5)
Плохие 3**	288,4	(1,3)	(0,4)	(0,9)	(0,3)	11,6	0,2
Сектор без 3	1 105,5	(166,8)	(13,1)	(36,6)	(3,2)	10,5	(1,9)
Большая дюжина	1 009,4	(169,5)	(14,4)	(59,4)	(5,6)	10,3	(2,0)
Топ 6	960,2	(179,3)	(15,7)	(138,4)	(12,6)	11,1	(2,1)
Топ 15	1 217,1	(201,6)	(14,2)	(118,5)	(8,9)	10,0	(1,8)
Второй эшелон**	67,9	1,1	1,6	31,3	85,6	11,1	(0,3)

*Денги, золото, корсчета, требования к НБК, ценные бумаги, вклады в банках

^ в наличии для продажи, обратное репо, суборд и акции, до погашения

АО «Halyk Finance» (далее - HF), дочерняя организация АО «Народный банк Казахстана».

Настоящая публикация носит исключительно информационный характер и не является предложением или попыткой со стороны HF купить, продать или вступить в иную сделку в отношении каких-либо ценных бумаг и иных финансовых инструментов, на которые в настоящей публикации может содержаться ссылка, предоставить какие-либо инвестиционные рекомендации или услуги. Указанные предложения могут быть направлены исключительно в соответствии с требованиями применимого законодательства. Настоящая публикация основана на информации, которую мы считаем надежной, однако мы не утверждаем, что все приведенные сведения абсолютно точны. При этом, отмечаем, что прошлая доходность не является показателем доходности инвестиций в будущем. Мы не несем ответственности за использование клиентами информации, содержащейся в настоящей публикации, а также за сделки и операции с ценными бумагами и иными финансовыми инструментами, упоминающимися в ней. Мы не берем на себя обязательство регулярно обновлять информацию, которая содержится в настоящей публикации или исправлять возможные неточности. HF, его аффилированные и должностные лица, партнеры и сотрудники, в том числе лица, участвующие в подготовке и выпуске этого материала, оставляют за собой право участвовать в сделках в отношении упоминающихся в настоящей публикации ценных бумаг и иных финансовых инструментов. Также отмечаем, что на ценные бумаги и иные финансовые инструменты, рассматриваемые в настоящей публикации и номинированные в иностранной валюте, могут оказывать влияние обменные курсы валют. Изменение обменных курсов валют может вызвать снижение стоимости инвестиций в указанные активы. Следует иметь в виду, что инвестирование в Американские депозитарные расписки также подвержено риску изменения обменного курса валют, а инвестирование в казахстанские ценные бумаги и иные финансовые инструменты имеет значительный риск. В указанной связи, инвесторы до принятия решения об участии в сделках с ценными бумагами и иными финансовыми инструментами, рассматриваемыми в настоящей публикации, должны проводить собственное исследование относительно надежности эмитентов данных ценных бумаг и иных финансовых инструментов.

Настоящая информация не предназначена для публичного распространения и не может быть воспроизведена, передана или опубликована, целиком или по частям, без предварительного письменного разрешения АО «Halyk Finance».

© 2011, все права защищены.

Макроэкономика

Сабит Хакимжанов, 7 (727) 244-6541
Sabitkh@halykbank.kz

Газиз Сейлханов, 7 (727) 330-0157
Gazizs@halykbank.kz

Финансовый сектор, долговые инструменты

Бакытжан Хошанов, 7 (727) 244-6984
BakytzhanH@halykbank.kz

Ерулан Мустафин, 7 (727) 244-6540
ErulanM@halykbank.kz

Адрес:

Halyk Finance
пр. Аль-Фараби, 19/1, "БЦ Нурлы-Тау", 3Б
050013, Алматы, Республика Казахстан
Тел. +7 (727) 259 0467
Факс. +7 (727) 259 0593

www.halykfinance.kz

Bloomberg

HLFN <Go>

Долевые инструменты

Тимур Омоев, 7 (727) 330-0153
Tomoev@halykbank.kz

Мариям Жумадил, 7 (727) 244-6538
MariyamZh1@halykbank.kz

Мирамгуль Маралова, 7 (727) 244-6538
MiramgulM@halykbank.kz

Бакай Мадыбаев, 7 (727) 244-6541
BakaiM@halykbank.kz